

Krajský úřad Olomouckého kraje
Odbor dopravy a silničního hospodářství
Jeremenkova 40a, 779 11 Olomouc

Č.j.: KUOK 38925/2025

V Olomouci dne 31. 3. 2025

Sp.Zn: KÚOK/37829/2025/ODSH-SH/7909

Vyřizuje: Ing. Lubomír Pešout
tel.: 585 508 307
fax: 585 508 336
e-mail: l.pesout@olkraj.cz

Počet listů : 3
Počet příloh: 1
Počet listů/svazků příloh: 1

VEŘEJNÁ VYHLÁŠKA
(OPATŘENÍ OBECNÉ POVAHY)

STANOVENÍ PŘECHODNÉ ÚPRAVY PROVOZU

Krajský úřad Olomouckého kraje, Odbor dopravy a silničního hospodářství (dále jen „krajský úřad“), jako příslušný orgán státní správy podle § 124 odst. 4 písm. b) zákona č. 361/2000 Sb., o provozu na pozemních komunikacích a o změnách některých zákonů, ve znění pozdějších předpisů (dále jen „zákon o provozu na pozemních komunikacích“), obdržel dne 20. 3. 2025 podnět společnosti STRABAG a.s., Kačírkova 982/4, 158 00 Praha 5, Jinonice, IČO: 608 38 744, kterou na základě plné moci zastupuje společnost SEKNE spol. s r.o., Hamerská 12, 772 00 Olomouc, IČO: 623 63 701, ke stanovení přechodné úpravy provozu na silnicích č. I/35 a I/44 v Mohelnici a I/11 na objízdné trase v termínu 5. 5. – 15. 6. 2025, z důvodu provedení opravy silnice č. I/35 v úseku Podolí - Mohelnice.

Součástí podnětu je výkres přechodné úpravy provozu „I/35 Podolí - Mohelnice“, zpracované společností SEKNE spol. s r.o.

Krajský úřad, věcně příslušný podle ustanovení § 77 odst. 1 písm. b) zákona o provozu na pozemních komunikacích, na základě posouzení předmětného podnětu v souladu s ustanovením § 77 odst. 3 zákona o provozu na pozemních komunikacích, podle ustanovení § 77 odst. 5 zákona o provozu na pozemních komunikacích

s t a n o v í

přechodnou úpravu provozu na pozemních komunikacích.

místo přechodné úpravy provozu: silnice č. I/35, I/44 a I/11

- doba přechodné úpravy provozu:** 5. 5. – 15. 6. 2025
v případě změny termínu uzavírky
po dobu uzavírky
- důvod přechodné úpravy provozu:** oprava silnice č. I/35
- odpovědná osoba:** Ing. Jan Kovářík, tel.: 606 640 699
STRABAG a.s.

Povinností odpovědné osoby je:

- kontrolovat soulad užití přechodného dopravního značení dle schváleného schématu/situace umístění, který je přílohou stanovení a zabezpečit jejich údržbu po celé období přechodné úpravy provozu na pozemní komunikaci

- způsob vyznačení:** - dle přiložené schválené situace přechodné úpravy provozu krajským úřadem

Podmínky pro provedení přechodné úpravy provozu:

1. Provedení, umístění/vyznačení a rozměry dopravních značek musí být v souladu s:
 - vyhláškou č. 294/2015 Sb., kterou se provádějí pravidla provozu na pozemních komunikacích
 - technickými podmínkami, pokud neodporují platnému znění zákona o provozu na pozemních komunikacích a jeho prováděcí vyhlášky:
 - TP 66 „Zásady pro označování pracovních míst na pozemních komunikacích“, 3. vydání, 2015 (MD-OPK č.j. 21/2015-120-TN/1 / 1. dubna 2015)
 - TP 143 „Systém hodnocení přenosných svislých dopravních značek“, 1. vydání, 2013 (MD-OPK č.j. 540/2013-120-STSP/1 / 1. srpna 2013)
 - ČSN EN 12899-1 „Stálé svislé dopravní značení - Část 1: Stálé dopravní značky“
 - VL 6.1 „Svislé dopravní značky“, vč. doplňku č. 1
2. Potvrzené a stanovené schéma použitého přechodného dopravního značení bude vždy na místě stavby společně s údajem o odpovědné osobě za přechodné dopravní značení.
3. Instalace příslušného dopravního značení proběhne bezprostředně před zahájením prací.
4. Bezprostředně po ukončení uzavírky bude příslušné přechodné dopravní značení ze silnic odstraněno.
5. Přechodné dopravní značení bude umístěno na samostatné sloupky, nikoli na sloupky stávajícího dopravního značení.
6. Značky musí být po celou dobu udržovány ve funkčním stavu, v čistotě a správně umístěny.

7. Přechodné dopravní značení musí být nejméně dvakrát denně kontrolováno. Poškozené, zničené a odcizené dopravní značky musí být okamžitě nahrazeny. Posunuté prvky musí být uvedeny do souladu se schváleným návrhem přechodné úpravy provozu.
8. Stávající trvalé dopravní značení, které je v rozporu s přechodnou úpravou provozu, je nutné předepsaným způsobem zneplatnit. V souladu s požadavkem předpisu majetkového správce ŘSD-12 150 Verze 03/2019 PPK – PRE, **bude zneplatnění značek provedeno přeškrtnutím z magnetických pásek**. Poškození trvalých dopravních značek použitím samolepící pásky nahradí provádějící firma dle bodu 10.
9. S pracemi, pro něž je přechodná úprava provozu realizována, smí být započato teprve tehdy, až jsou instalovány všechny značky, světelné signály a dopravní zařízení.
10. Dopravní značení dodá a umístí firma, která má platná oprávnění pro provádění těchto prací a prokáže způsobilost pro zajištění jakosti při provádění a umisťování dopravního značení.
11. **Toto stanovení přechodné úpravy provozu není použitelné samostatně, ale pouze jako součást rozhodnutí o povolení uzavírky komunikace, které vydá příslušný silniční správní úřad.**

Odůvodnění

Krajský úřad, jako příslušný orgán státní správy podle § 124 odst. 4 písm. b) zákona č. 361/2000 Sb., o provozu na pozemních komunikacích, obdržel dne 20. 3. 2025 podnět společnosti STRABAG a.s., Kačírkova 982/4, 158 00 Praha 5, Jinonice, IČO: 608 38 744, kterou na základě plné moci zastupuje společnost SEKNE spol. s r.o., Hamerská 12, 772 00 Olomouc, IČO: 623 63 701, ke stanovení přechodné úpravy provozu na silnicích č. I/35 a I/44 v Mohelnici a I/11 na objízdné trase v termínu 5. 5. – 15. 6. 2025, z důvodu provedení opravy silnice č. I/35 v úseku Podolí - Mohelnice.

Součástí podnětu je výkres přechodné úpravy provozu „I/35 Podolí - Mohelnice“, zpracované společností SEKNE spol. s r.o.

K návrhu přechodné úpravy provozu se vyjádřilo Krajské ředitelství policie Olomouckého kraje, odbor služby dopravní policie pod č.j.: KRPM-29181-3/ČJ-2025-1400DP.

Dle ustanovení § 77 odst. 5 zákona o provozu na pozemních komunikacích přechodnou úpravu na pozemních komunikacích stanoví příslušný správní orgán opatřením obecné povahy, jde-li o světelné signály, příkazové a zákazové dopravní značky, dopravní značky upravující přednost a dodatkové tabulky k nim, nebo jiné dopravní značky ukládající účastníkovi silničního provozu povinnosti odchylné od obecné úpravy provozu na pozemních komunikacích. Dále jde-li o stanovení přechodné úpravy provozu na pozemních komunikacích, nedoručuje příslušný správní úřad návrh opatření obecné povahy a nevyzývá dotčené osoby k podávání připomínek nebo námitek.

Krajský úřad na základě výše uvedeného oznamuje veřejnou vyhláškou opatření obecné povahy ve věci stanovení přechodné úpravy provozu na silnicích č. I/35 a I/44 v Mohelnici a I/11 na objízdné trase, v termínu 5. 5. – 15. 6. 2025, z důvodu provedení opravy silnice č. I/35 v úseku Podolí - Mohelnice.

Poučení

V souladu s ustanovením § 173 odst. 2 správního řádu nelze proti tomuto opatření obecné povahy podat opravný prostředek.

Podle § 173 odst. 1 správního řádu musí být toto opatření obecné povahy zveřejněno po dobu 15 dnů na úřední desce Krajského úřadu Olomouckého kraje a dle § 77 odst. 5 zákona o provozu na pozemních komunikacích na úřední desce Městských úřadů Mohelnice, Zábřeh, Štítý, Lanškroun a obecních úřadů Olšany, Bušín, Písařov, Horní Heřmanice, Albrechtice, Rudoltice, Damníkovi a Opatov. Zveřejnění musí být též způsobem umožňujícím dálkový přístup.

Podle § 25 odst. 2 správního řádu se patnáctým dnem po vyvěšení na úřední desce písemnost považuje za doručenou/zveřejněnou.

Dle ustanovení § 77 odst. 5 zákona o provozu na pozemních komunikacích opatření obecné povahy nabývá účinnosti pátým dnem po dni vyvěšení této veřejné vyhlášky.

Právní účinky doručení má výhradně doručení veřejnou vyhláškou prostřednictvím úřední desky Krajského úřadu Olomouckého kraje.

Mgr. František Pěruška

vedoucí odboru dopravy a silničního
hospodářství

Záznam o zveřejnění výzvy:

Vyvěšeno dne:

Sejmuto dne:

Podpis a razítko orgánu, který potvrzuje vyvěšení a sejmutí veřejné vyhlášky:

Na úřední desce vyvěsí:

1. Krajský úřad Olomouckého kraje
2. Městský úřad Mohelnice
3. Městský úřad Zábřeh
4. Městský úřad Štítý
5. Městský úřad Lanškroun
6. Obecní úřad Olšany
7. Obecní úřad Bušín
8. Obecní úřad Písařov
9. Obecní úřad Horní Heřmanice
10. Obecní úřad Albrechtice
11. Obecní úřad Rudoltice
12. Obecní úřad Damníkovo
13. Obecní úřad Opatov

Obdrží:

1. SEKNE, spol. s r.o., Hamerská 12, 772 00 Olomouc (zmocněný zástupce žadatele)

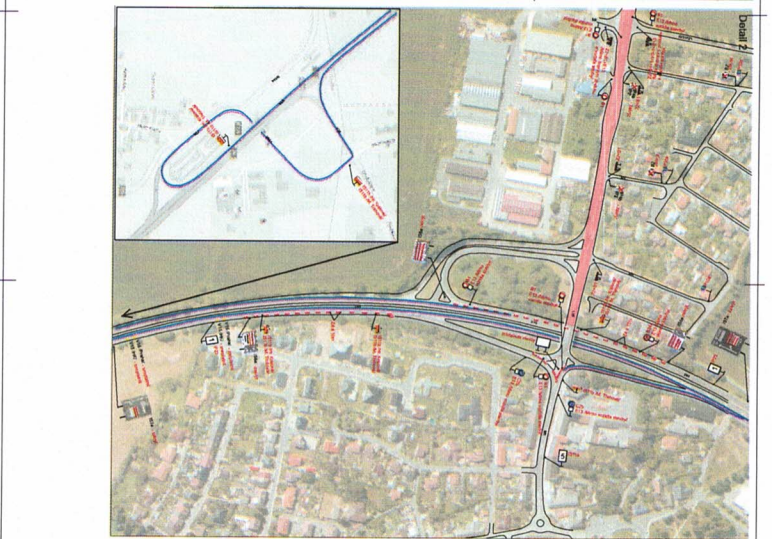
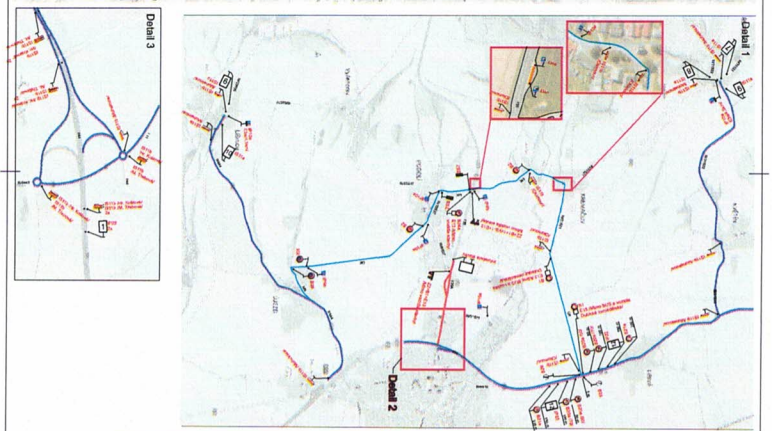
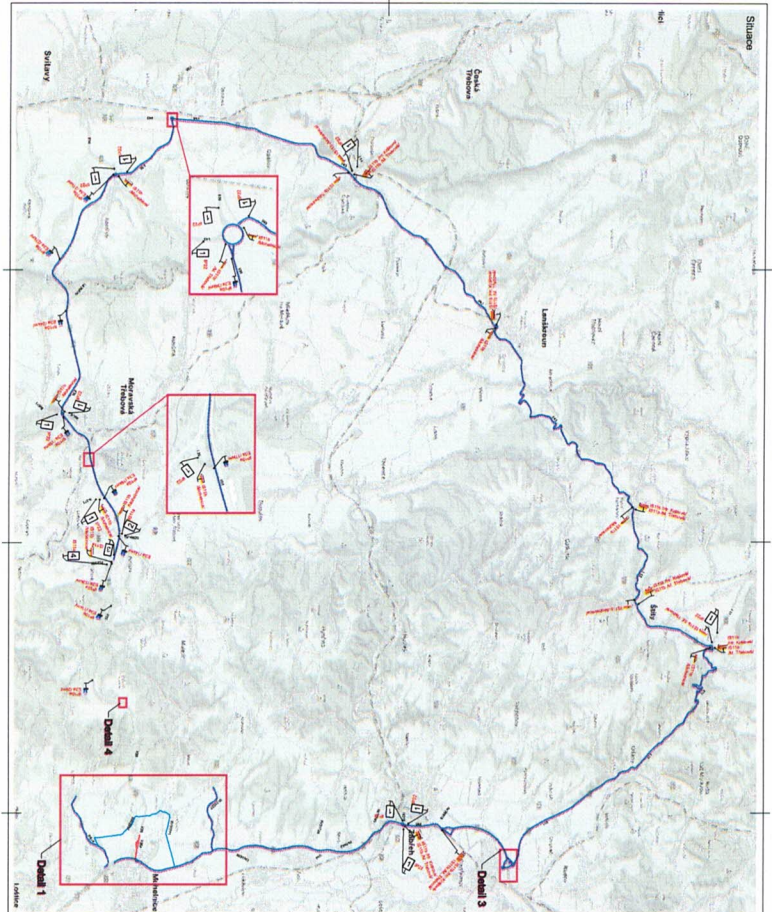
Dále obdrží:

2. Policie České republiky, Krajské ředitelství policie Olomouckého kraje, odbor služby dopravní policie k č.j.: KRPM-29181-3/ČJ-2025-1400DP
3. Ředitelství silnic a dálnic ČR, Správa Olomouc, Wolkerova 24a, 779 11 Olomouc
4. Městský úřad Mohelnice, správce úřední desky (se žádostí o bezodkladné vyvěšení a následné zveřejnění výzvy na své úřední desce na dobu nejméně 15 dnů a o zpětné zaslání potvrzeného vyvěšení po uvedenou dobu)
5. Městský úřad Zábřeh, správce úřední desky (se žádostí o bezodkladné vyvěšení a následné zveřejnění výzvy na své úřední desce na dobu nejméně 15 dnů a o zpětné zaslání potvrzeného vyvěšení po uvedenou dobu)
6. Městský úřad Štítý, správce úřední desky (se žádostí o bezodkladné vyvěšení a následné zveřejnění výzvy na své úřední desce na dobu nejméně 15 dnů a o zpětné zaslání potvrzeného vyvěšení po uvedenou dobu)
7. Městský úřad Lanškroun, správce úřední desky (se žádostí o bezodkladné vyvěšení a následné zveřejnění výzvy na své úřední desce na dobu nejméně 15 dnů a o zpětné zaslání potvrzeného vyvěšení po uvedenou dobu)
8. Obecní úřad Olšany, správce úřední desky (se žádostí o bezodkladné vyvěšení a následné zveřejnění výzvy na své úřední desce na dobu nejméně 15 dnů a o zpětné zaslání potvrzeného vyvěšení po uvedenou dobu)
9. Obecní úřad Bušín, správce úřední desky (se žádostí o bezodkladné vyvěšení a následné zveřejnění výzvy na své úřední desce na dobu nejméně 15 dnů a o zpětné zaslání potvrzeného vyvěšení po uvedenou dobu)
10. Obecní úřad Písařov, správce úřední desky (se žádostí o bezodkladné vyvěšení a následné zveřejnění výzvy na své úřední desce na dobu nejméně 15 dnů a o zpětné zaslání potvrzeného vyvěšení po uvedenou dobu)
11. Obecní úřad Horní Heřmanice, správce úřední desky (se žádostí o bezodkladné vyvěšení a následné zveřejnění výzvy na své úřední desce na dobu nejméně 15 dnů a o zpětné zaslání potvrzeného vyvěšení po uvedenou dobu)
12. Obecní úřad Albrechtice, správce úřední desky (se žádostí o bezodkladné vyvěšení a následné zveřejnění výzvy na své úřední desce na dobu nejméně 15 dnů a o zpětné zaslání potvrzeného vyvěšení po uvedenou dobu)
13. Obecní úřad Rudoltice, správce úřední desky (se žádostí o bezodkladné vyvěšení a následné zveřejnění výzvy na své úřední desce na dobu nejméně 15 dnů a o zpětné zaslání potvrzeného vyvěšení po uvedenou dobu)

14. Obecní úřad Damníkov, správce úřední desky (se žádostí o bezodkladné vyvěšení a následné zveřejnění výzvy na své úřední desce na dobu nejméně 15 dnů a o zpětné zaslání potvrzeného vyvěšení po uvedené době)
15. Obecní úřad Opatov, správce úřední desky (se žádostí o bezodkladné vyvěšení a následné zveřejnění výzvy na své úřední desce na dobu nejméně 15 dnů a o zpětné zaslání potvrzeného vyvěšení po uvedené době)

Na vědomí:

16. spis



POZOR

POZOR
PRED PRERUBENIM
KAMENEM

POZOR
NA VOZU
VPR

POZOR
NA VOZU
VPR

POZOR
NA VOZU
VPR

POZOR
NA VOZU
VPR

POZOR
NA VOZU
VPR

POZOR
NA VOZU
VPR

POZOR
NA VOZU
VPR

POZOR
NA VOZU
VPR

Detail 4

Legend

- 1. Road
- 2. Road
- 3. Road
- 4. Road
- 5. Road
- 6. Road
- 7. Road
- 8. Road
- 9. Road
- 10. Road
- 11. Road
- 12. Road

Scale

0 10 20 30 40 50 60 70 80 90 100

0 10 20 30 40 50 60 70 80 90 100

0 10 20 30 40 50 60 70 80 90 100